

ZPRÁVA HOSPODÁŘKY NA ČLENSKÉ SCHŮZI SPOLKU BCCZ, KONANÉ 25.3.2018

Vážení členové,

přestože jsem funkci hospodářky převzala teprve v listopadu loňského roku, připadla na mne nelehká a zejména nevděčná úloha objasnit důvody úsporných opatření, která jsme pro letošní rok byli nuceni zavést. Nerada bych přitom ale, aby se celá záležitost zvrhla v hledání viníka, a to z prostého důvodu. Monika Šnajdárková byla do výboru zvolena na konci roku 2015 ve Svojanově a v žádném případě neplánovala stát se hospodářkou, pro tuto funkci neměla ani žádné předpoklady. Tato funkce na ni ale zbyla, a tak se snažila vykonávat ji co nejlépe. Nejedná se ale o pozici, kterou lze vykonávat bez ekonomického vzdělání či zkušeností, a proto v dubnu 2016 rezignovala. Funkci po ní převzala Renata Zelyczová, která měla výrazně více zkušeností s účetními čísly, ale v loňském roce vážně onemocněla, a přestože se dlouhou dobu snažila zvládat nemoc i funkci hospodářky, je pochopitelné, že ve vážné životní situaci byla dobrovolná práce pro klub na vedlejší koleji. Renata ze zdravotních důvodů odstoupila ke konci října 2017.

Na úvod je důležité říci, že k 10.9.2015, tedy datu zprávy končící hospodářky Lenky Vančurové, bylo na klubovém účtu cca 524 tisíc Kč. Tato částka se na účtu neobjevila ze dne na den, byla výsledkem velice spořivé politiky předchozích výborů, které peníze na účtu shromažďovaly a neinvestovaly, ani nepodporovaly větší množství sportovních akcí. Ostatně mnoho dnešních sportů bylo v té době ještě v „plenkách“. Pokud se akce pořádaly, byl výrazný rozdíl i ve způsobu sponzoringu. Dnes je poměrně běžnou praxí, že sponzorovi musíme za produkty na akci zaplatit, a sponzoring je jen slevou na zakoupené zboží. Vzrostly i ceny produktů a služeb – jediné, co se za tu dobu nezměnilo, je výše členských příspěvků, které jsou na stejné úrovni od založení Spolku, tedy téměř 20 let. Mnozí z Vás si na tuto dobu jistě vzpomínají a také si sami snadno dokáží spočítat, jakou část Vašich měsíčních příjmů tvořily příspěvky tehdy, a jakou tvoří dnes. Zvýšil se samozřejmě i počet členů, ale tím i objem práce a nákladů. Nabízí se tedy otázka, zda není na čase zvážit jejich navýšení.

Již zmíněná zpráva Lenky Vančurové byla prezentována na členské schůzi, kde mimo jiné padlo doporučení, aby výbor více investoval a poslal prostředky zpět členům prostřednictvím klubových akcí. Důvodem bylo mimo jiné i to, že značné nevyužité finanční prostředky na účtu jsou lákadlem pro všechny okolo, kteří by rádi „urvali“ svou část. Jediná větší investice, kterou výbor odsouhlasil, byla výroba nových bannerů s logem klubu a nákup výstavních stanů, které jsou využívány na klubových výstavách, a které jsou k dispozici pro zapůjčení na všechny klubové akce. Zvýšil se počet podporovaných akcí i finance, které na tyto akce plynuly. Podporou členů a sportovních akcí se tak podařilo splnit i další stanovený cíl, aby členové měli motivaci členy zůstat, i když v daném roce neplánují bonitaci. Mohla bych Vás zahltit výstupy z účetnictví, ale ty by laikovi stejně moc neřekly - pro představu jsem tedy sestavila přehledy za jednotlivé sporty v letech 2015, 2016 a 2017. Doplněny jsou vždy naším plánem na rok 2018.

AGILITY

	2015	2016	2017	2018
M BCCCZ	-	-86.390,-	-36.978,-	-17.000,-

COURSING

	2015	2016	2017	2018
M BCCCZ	-6.104,-	-	-	-

DOGDANCING

	2015	2016	2017	2018
M BCCCZ	-6.000,-	-5.898,-	-6.000,-	-8.200,-
REPREZENTACE	-	-	-2.500,-	-

DOGFRISBEE

	2015	2016	2017	2018
M BCCCZ	-	-41.869,-	-14.000,-	-12.600,-
REPREZENTACE	-	-5.000,-	-2.500,-	-

FLYBALL

	2015	2016	2017	2018
M BCCCZ	-6.708,-	-3.000,-	-3.993,-	-

OBEDIENCE

	2015	2016	2017	2018
M BCCCZ	-21.222,-	-13.422,-	-21.262,-	-12.700,-
REPREZENTACE	-10.000,-	-5.000,-	-10.000,-	-

PASENÍ

	2015	2016	2017	2018
M BCCCZ	-21.222,-	-13.422,-	-21.262,-	-12.700,-
Dajavera	-32.842,-	-10.141,-	-44.997,-	-12.400,-
Dajavera II	-38.141,-	-45.050,-	-	-
CELKEM	-92.205,-	-68.613,-	-66.259,-	-25.100,-

VÝKON

	2015	2016	2017	2018
M BCCCZ	-	-3.403,-	-22.436,-	-9.400,-

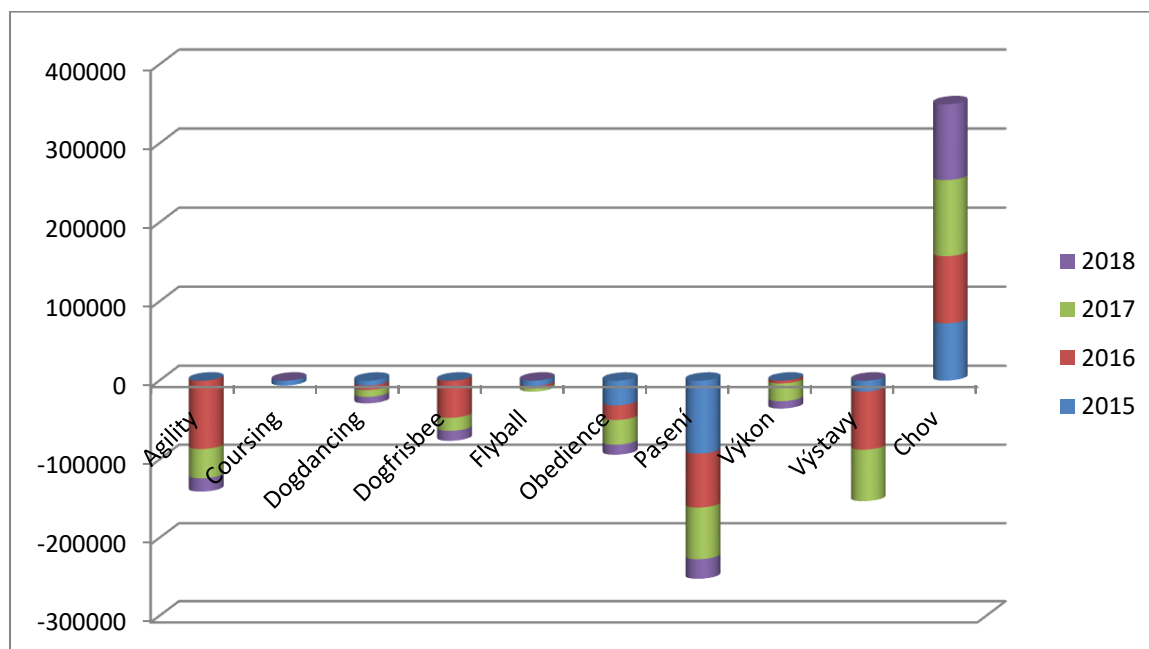
VÝSTAVY

	2015	2016	2017	2018
Jarní výstava	-18.650,-	-4.462,-	-	?
Podzimní výstava	+5.028,-	-69.145,-	-65.395,-	?
CELKEM	-13.622,-	-73.607,-	-65.395,-	

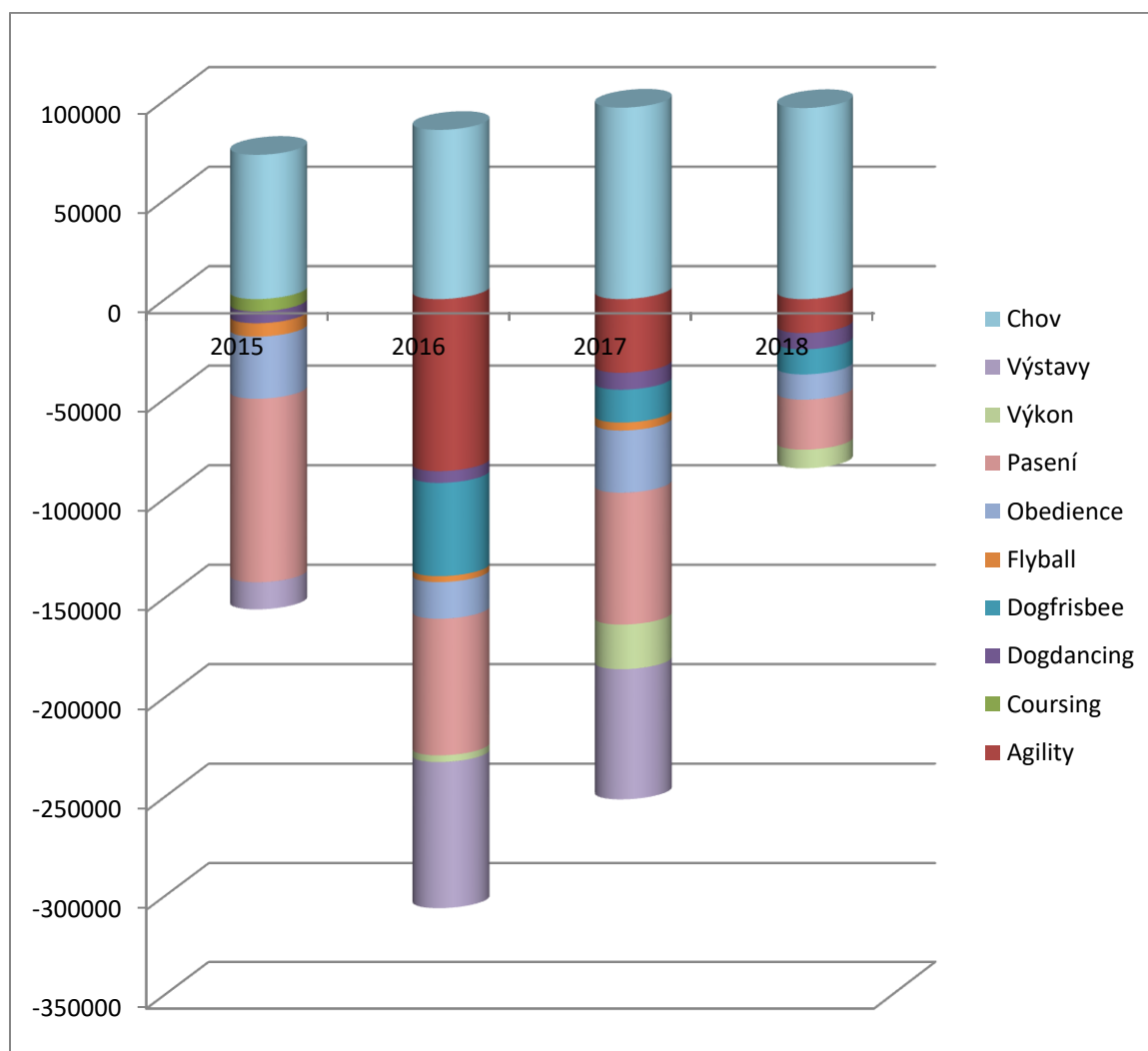
CHOV

	2015	2016	2017	2018
Bonitace	+33.797,-	+42.438,-	+39.863,-	+40.000,-
Krycí listy,...	+18.000,-	+20.500,-	+31.561,-	+30.000,-
Odvody ČMKU	+20.700,-	+22.080,-	+24.780,-	+26.000,-
CELKEM	+72.497,-	+85.018,-	+96.204,-	+96.000,-

Graf 1: Srovnání zisku/ztráty z podpory sportů a chovu za roky 2015-2018



Graf 2: Srovnání zisku/ztráty z podpory sportů a chovu mezi lety 2015-2018



Čísla se mohou zdát děsivá, vyúčtování akcí samozřejmě taková čísla neobsahují. Nejsou v nich ale zahrnuty další náklady, jako například daně z vyplacených DPP, které klub musel zaplatit a ceny pohárů a věcných cen, které klub na akce dodával. To jsou náklady, které je třeba evidovat, započítat a vycházet z těchto čísel. Z na první pohled jen mírně ztrátové akce se tak stane akce těžce prodělečná.

Výstavy jako jediné z akcí pořádá přímo klub, na snížení ztráty z jejich pořádání aktivně pracujeme. Sledujeme v účetnictví všechny příjmy a výdaje pomocí dvouúrovňového třídění tak, abychom se mohli průběžně rozhodovat, zda si můžeme dovolit další výdaje. Stejně tak to probíhá i u dalších akcí, jejichž příjmy a výdaje prochází přes klubový účet. Co se sportů týká, v následující tabulce jsou seřazeny podle celkové částky, kterou nás daný sport stál za poslední 3 roky. Částky nemusí být zcela přesné, nebylo již možné vždy dohledat například přesnou hodnotu cen, které byly na danou akci věnovány.

Pasení	Agility	Obedience	Dogfrisbee	Výkon	Dogdancing	Flyball	Coursing
227.077,-	152.624,-	123.368,-	80.906,-	25.839,-	20.398,-	13.701,-	6.104,-

Nejvýznamnějším zdrojem příjmů Spolku jsou samozřejmě členské příspěvky. Za poslední roky počet členů rostl, dá se tedy očekávat, že letos budou tyto příjmy minimálně srovnatelné s loňským rokem.

ROK	POČET ČLENŮ	PLATÍCÍ	CELKEM VYBRÁNO
2015	452	437	218.500,- Kč
2016	485	468	234.000,- Kč
2017	536	519	259.500,- Kč
k 10.3.2018	452	435	217.000,- Kč

Ráda bych zdůraznila, že jediné další významné příjmy klubu plynou z chovatelských aktivit – tedy bonitací, vydaných krycích listů, sankcí (například za pozdě dodané podklady k vrhu nebo neplánovaná krytí) a odvodů ČMKU. Oproti tomu výše výdajů, které jdou zpět do chovu, je prakticky ve výši 0,- Kč. Klub vydává již od roku 2015 krásný kalendář s fotografiemi border kolii, který vyjde včetně rozesílání vždy na cca 60-65 tis. Kč, nakupuje poháry pro klubové šampiony a trofeje pro finalisty soutěže Pes roku – všechny tyto výdaje jsou členy vítány, ale ani v jednom případě se nejedná o přímou podporu chovu. Tu bych si dokázala představit například ve formě příspěvku na genetické testy, baer testy, rentgeny, nebo léky pro psy, jejichž majitelé přiznali epilepsii a nechali svého psa (samozřejmě border kolii s průkazem původu) zapsat do klubové databáze. Na to ale v současné situaci nemáme prostředky, protože vše co klub od členů i nečlenů získá, okamžitě posílá zpět do podpory sportů. Je třeba uvědomit si, že jsme v první řadě chovatelským klubem, a že každý sport má svůj vlastní klub, kterým byl zřízen přímo s cílem podpory tohoto sportu.

Omezit podporu sportovních akcí je nyní nezbytným krokem, protože v tomto roce již nemáme úspory, ze kterých bychom mohli čerpat. Začínáme tedy od nuly a máme tak jedinečnou možnost domluvit se, jakým směrem se bude klub dále ubírat. Zda skutečně budeme za pokladničku sportovních klubů, anebo budeme ušetřené finance investovat do chovu a plnit tak účel, za kterým byl tento klub zřízen. Nemyslím si, že bychom se měli vzdát kalendáře, šetřit na pohárech pro šampiony nebo zrušit oblíbenou celoroční soutěž. Na druhou stranu je třeba uvědomit si, že sportovní akce se konají i bez našeho klubu – a jistě na ně pořadatelé nedoplácí ze svého desítky tisíc korun. Stejně tak by měly jít uspořádat i klubové akce – jako ziskové, nebo jen s minimálním příspěvkem od klubu na reprezentativnější poháry a hodnotnější ceny. V tomto roce jsme již změnili systém proplácení nákladů na klubové akce. Pořadatelé si mohou vybrat ze dvou možností – první je předem stanovená částka, na kterou nám vystaví fakturu na pořádání akce. Spolek si tak zaplatí službu uspořádání celé akce, a zbytek už není „naš problém“. Pro pořadatele, kteří nemají možnost vystavit fakturu, nabízíme možnost podpisu smlouvy podle § 1746 odst. 2 zákona č. 89/2012 Sb., občanského zákoníku v platném znění. Odpadne nám tak mimo jiné povinnost odvádět daně z DPP, protože pomocníci a další již nebudou přímo zaměstnanci klubu. Stejně tak tomu bude i u druhé varianty, kdy startovné na akci a další příjmy půjdou na náš účet. V tomto případě bude rovněž uzavřena již zmíněná smlouva, ve které stanovíme maximální povolenou ztrátu. Veškeré doklady vystavené na klub proplatí klub přímo, další doložené výdaje pak budou proplaceny na základě smlouvy. V případě zisku tento případně pořadatel, klub ale samozřejmě očekává kvalitní akci za přiměřených účastnických poplatků. U obou možností je na základě dohody, zda poháry dodá klub, nebo si je zakoupí sám pořadatel, na všechny akce klub poskytne klubové ceny v přiměřené hodnotě.

Dalším bodem, na který je třeba se zaměřit, jsou klubové předměty. Až dosud klub tyto předměty prodával za nákupní cenu, a tedy s nimi měl pouze práci a žádný zisk. Od února 2018 došlo navíc ke zvýšení cen dodavatele, čehož jsme využili, rozlišili ceny pro členy a nečleny, a ke každému předmětu připočítali pár korun navíc pro klub. Ceny se tak ale vyšplhaly poměrně vysoko a nabízí se tedy otázka, zda jsou pro případné zájemce ještě únosné. Problémem jsou i klubové ceny v podobě klubového textilu, které jsou tak pro nás značně nákladné. S cílem zachovat tento typ cen jsme byli nuceni pro tyto účely zvolit levnějšího dodavatele. S původním dodavatelem ale zachováváme přátelské vztahy, firma Goddog se objeví se svým stánkem například na našich klubových výstavách, a stále si klubové předměty od Goddogu můžete zakoupit na našich webových stránkách.

Další oblastí, ve které vidím rezervy, je poskytování chovatelského servisu pro nečleny. Plemenná kniha nyní neumožňuje vyšší sazby pro nečleny, a celý proces je tak pro ně za cenu stejnou, jako pro členy. Jako řešení vidím zavedení poplatku za zpracování podkladů k vrhu ve výši 150,- Kč za štěně. Členům by pak klub na tuto službu poskytoval 100% slevu.

Děkuji, že jste udrželi pozornost až do závěru mé zprávy. Ráda bych vás nyní požádala o zamýšlení a případně i hlasování nad mými návrhy, kterými bylo:

- 1) *Zvýšení členských poplatků od roku 2019*
- 2) *Udržet omezenou podporu sportovních akcí a případný zisk dát na podporu chovu, například ve formě příspěvku na genetické testy, baer testy, rentgeny, nebo léky pro psy, jejichž majitelé přiznali epilepsii a nechali svého psa (samozřejmě border kolii s průkazem původu) zapsat do klubové databáze.*
- 3) *Zavedení poplatku za zpracování podkladů k vrhu ve výši 150,- Kč za štěně, na které by klub členům poskytoval 100% slevu.*

Martina Paulino, kooptovaná hospodářka Spolku BCCCZ